

HOTECHÉ®

ITEM NO. **A831214**

Pneumatická sponkovačka 6-16 mm



Manuál k použití

Úvod

Chcete-li ze svého nového nástroje na stlačený vzduch vytěžit maximum, přečtěte si před použitím přiložené bezpečnostní pokyny. Uchovejte si prosím pokyny na bezpečném místě pro případ, že byste si měli později připomenout funkce nástrojů.

Technická data

Model:	A831214
Kapacita zásobníku:	150 sponek
Velikost svorky:	6-16 mm
Provozní tlak:	4-7 bar
Maximální tlak:	7 bar
Spotřeba stlačeného vzduchu:	0,3 l
Rychlospojka:	1/4"
Vibrace:	< 1.8 m/s ²
Akustický tlak:	70 dB(A)
Zvukový výstup:	87 dB(A)
Rozměry:	45 x 145 x 22,5 mm
Váha:	0,9 kg

Součásti

1. Rukojeť
2. Vzduchová tryska
3. Spoušť
4. Zásobník spouště
5. Zásobník
6. Tělo zbraně

Speciální bezpečnostní pokyny

Všeobecné

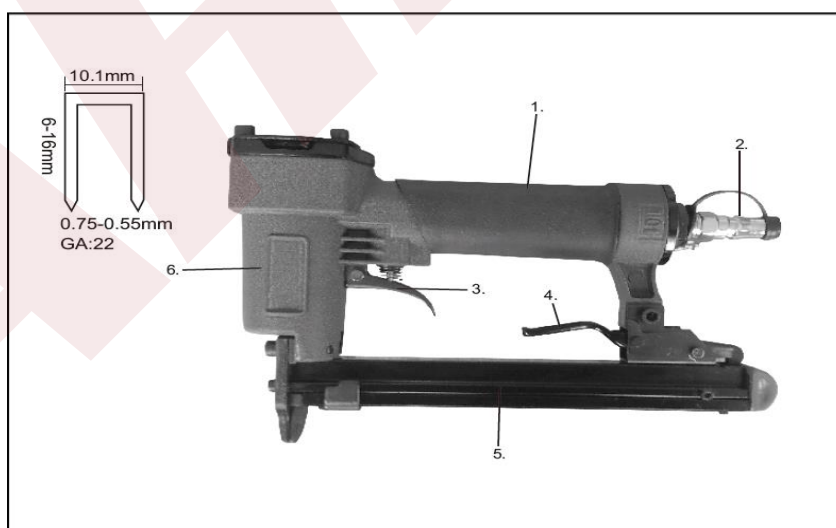
Spunkovačku mohou používat pouze osoby starší 18 let.

Vždy používejte správný typ sponek.

Nikdy nepoužívejte nářadí se stlačeným vzduchem v oblastech, kde hrozí nebezpečí požáru, nebo výbuchu.

Přívod stlačeného vzduchu

Kompresory a nástroje na stlačený vzduch mohou být nebezpečné, pokud nejsou používány správně. Vždy dodržujte bezpečnostní pokyny výrobců kompresorů! Nezapomeňte vypustit nádrž kompresoru



Manuál k použití

a vyčistit filtr vzduchové hadice, voda a nečistoty ve stlačeném vzduchu mohou poškodit nářadí. Nedovolte, aby se hadička na stlačený vzduch dostala do kontaktu s ostrými hranami, teplem a olejem. Nadměrný tlak vzduchu opotřebuje nástroje rychleji a může způsobit nebezpečné situace. Nářadí na stlačený vzduch nikdy nepřipojujte k přívodu stlačeného vzduchu s tlakem 120 PSI nebo vyšším. Před použitím zkontrolujte přívod vzduchu, všechny hadice, připojovací adaptéry a zda je čistý vzduch přiváděn při správném tlaku a bez úniků.

NIKDY nepoužívejte přívod vzduchu a nářadí, pokud tomu tak není! Nikdy nepoužívejte žádné jiné zdroje stlačeného plynu, jako je kyslík nebo acetylen.

Systém stlačeného vzduchu by měl být vybaven mazacím zařízením.

Před použitím

Před vyjmutím nebo přepnutím nářadí nebo příslušenství vždy odpojte přívod vzduchu. Před připojením vzduchových hadic zkontrolujte, zda je nástroj vypnutý.

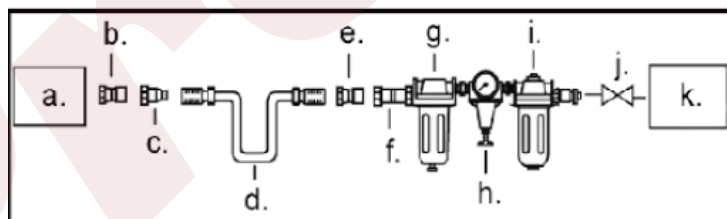
Použití

Při používání nástrojů se stlačeným vzduchem v prašném prostředí vždy používejte masku na obličej a ochranné brýle, protože použití těchto nástrojů může způsobit prašení. Používané nástroje pro stlačený vzduch mohou generovat hladinu hluku vyšší než 85 dB(A). V takovém případě vždy používejte chrániče sluchu.

Během používání vždy udržujte pevnou přilnavost na nářadí se stlačeným vzduchem, aby nedošlo k pádu nástroje kvůli neočekávaným pohybům. Nikdy nemiřte zbraní na sebe nebo na ostatní.

NIKDY nemačkejte spoušť do doby, kdy jsou v kontaktu s položkou! Sponkovačka neobsahuje žádný bezpečnostní spínač. Sponkovačka může střílet hřebíky do vzduchu, což může mít za následek vážné zranění osob nebo materiální škody. Zkontrolujte aby na povrchu kde chcete sešítvat nebyl žádný kabel elektrický či vzduchový kabel, popřípadě další předměty které by se mohli poškodit.

Nepoužívejte zbraň v blízkosti okraje povrchu, který přibíjíte, protože svorky mohou chybně zapadat a létat volně. Nikdy nepoužívejte zbraň k sešívání přes jiné svorky, nebo hřebíky! Vždy si uvědomte umístění hadice. Náhlé změny tlaku v hadici mohou způsobit, že se hadice bude pohybovat dostatečnou silou, aby klepala na lidi a předměty, což může způsobit zranění nebo poškození. Vždy se ujistěte, že hadice neleží na místě, kde by se nad ní dalo snadno zakopnout. Nářadí na stlačený vzduch Nikdy nezvedejte ani nepřenášejte za hadici. Vždy uchopte nástroj sami. Pokud nástroj nepoužíváte, odpojte jej od vzduchové hadice.

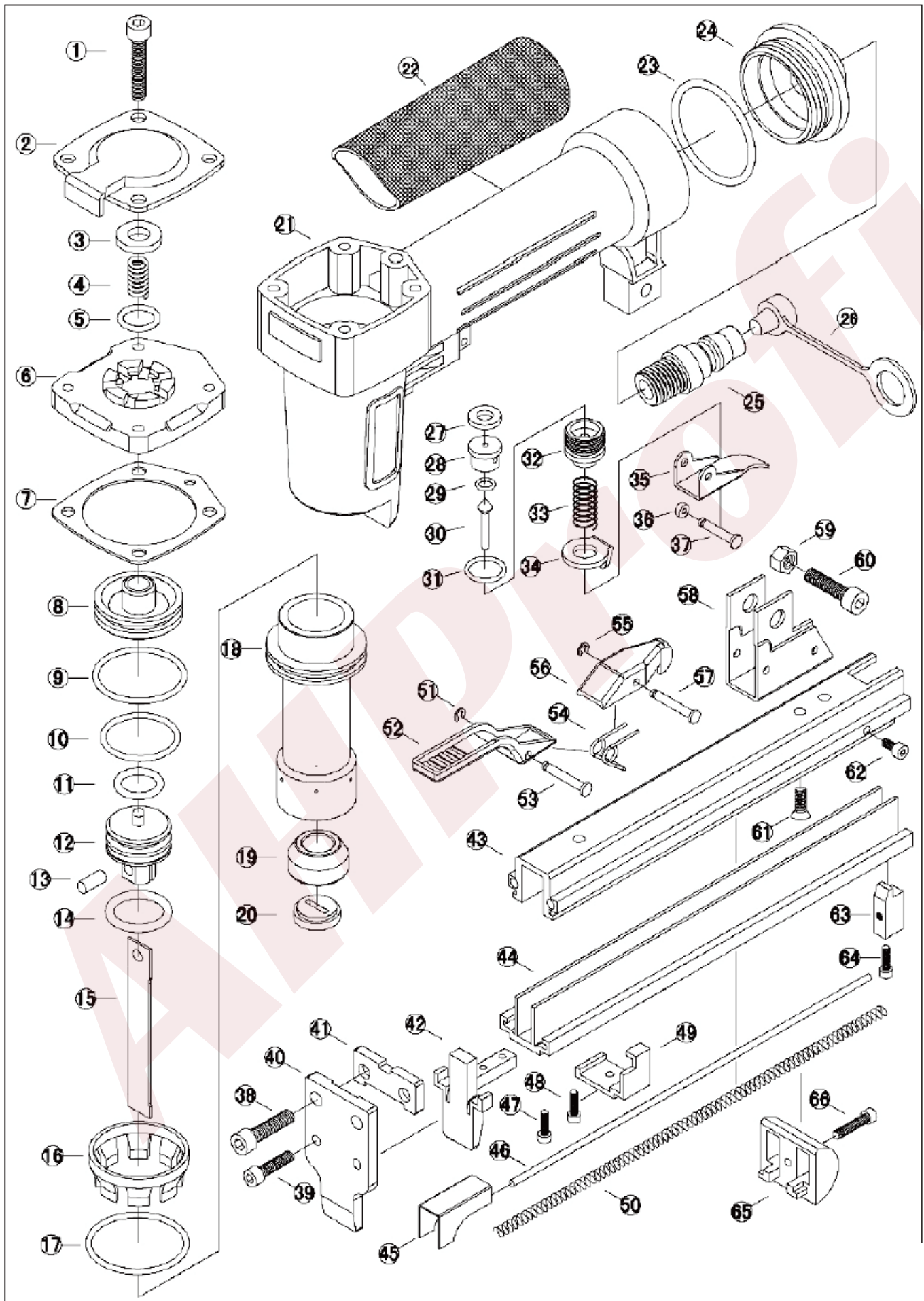


Spojení

- a) Nástroj na stlačený vzduch
- b) Cvočky
- c) Rychlý konektor
- d) Hadice stlačeného vzduchu
- e) Cvočky
- f) Rychlý konektor
- g) Mazací zařízení
- h) Regulátor
- i) Filtr
- j) Zpětný ventil
- k) Kompresor

Použití

Ujistěte se, že zbraň není připojena k přívodu stlačeného vzduchu.



INDER NO.	DESCRIPTION	INDER NO.	DESCRIPTION
1	HEX. SOC. HD. BOLT (M5x20)	34	TRIGGER LOCK
2	EXHAUST CAP	35	TRIGGER
3	RECTANGLE WASHER	36	O-RING
4	COMPRESSION SPRING	37	TRIGGER PIN
5	O-RING	38	HEX. SOC. HD. BOLT (M5x18)
6	CYLINDER COVER	39	HEX. SOC. HD. BOLT (M4x14)
7	SEALING GASKER	40	COVER PLATE
8	HEAD VALVE PISTON	41	COVER PLATE
9	O-RING	42	DRIVER MAGAZINE
10	O-RING	43	MANGZINE SEAT
11	O-RING	44	MANGZINE CAP
12	PISTON	45	PUSHER
13	PIN	46	LONG PIN
14	O-RING	47	HEX. SOC. HD. BOLT (M3x7)
15	DRIVER	48	HEX. SOC. HD. BOLT (M3x9)
16	COLLAR	49	LIMITED BLOCK
17	O-RING	50	POSHER SPRING
18	CYLINDER	51	E-RING
19	BUMPER	52	LATCH HANDLE
20	NOZZLE	53	PIN
21	GUN BODY	54	LATCH SPRING
22	RUBBER HANDLE CASE	55	E-RING
23	O-RING	56	LATCH
24	END CUP	57	PIN
25	AIR PIUG	58	SUPPORT STAND
26	AIR PIUG SEAT	59	SCREW (M5)
27	SEAL	60	HEX. SOC. HD. BOLT (M5x20)
28	TRIGGER VALVE SEAT	61	HEX. SOC. HD. BOLT (M4x4)
29	O-RING	62	HEX. SOC. HD. BOLT (M3x6)
30	INNER VALVE SEAT	63	GUIDE
31	O-RING	64	HEX. SOC. HD. BOLT (M3x7)
32	TRIGGER VALVE GUIDE	65	LATCH 2
33	TRIGGER SPRING	66	HEX. SOC. HD. BOLT (M4x14)

Manuál k použití

Stiskněte spoušť (4) a otevřete zásobník (5).
Vložte požadovaný typ sponek do zásobníku.
Spony musí směřovat dolů a podavač by měl posunout spony dopředu zezadu. Zkontrolujte, zda zacvakne na místo a nelze jej zatlačit na jednu stranu, aniž byste stiskli uvolnění.

Nastavení hloubky

Připojte sponkovačku k přívodu vzduchu a ujistěte se, že je tlak přiváděného vzduchu správný.
Pomocí tlačítka pro nastavení tlaku na přívodu vzduchu (2) upravte hloubku, do které se má svorka zasunout do předmětu. Před použitím vzduchové zbraně na předmětu zkontrolujte, zda je hloubka správná na kusu zbytečném kusu dřeva.

Použití

Vložte svorky a nastavte hloubku, jak je popsáno výše.

Uchopte držadlo (1), sponkovačku umístěte na povrch a stisknutím spouště (3) vystřelte sponu. Uvolněte spoušť. Netlačte vzduchový hřebík příliš silně. Po použití sponkovačku odpojte od vzduchu.

Čistění a údržba

Po použití nářadí očistěte lehce navlhčeným hadříkem a všechny povrchy udržujte vždy čisté. Pokud přívod stlačeného vzduchu nemíchá mazací olej ve vzduchu, namažte nástroj olejem přes trysku na stlačený vzduch každé 1-2 hodiny provozu. Naneste pár kapek oleje na trysku, připojte nástroj k hadici a nechte jej několik sekund běžet, aby se namazal. Po použití namažte nástroj 4-5 kapkami oleje stejným způsobem. Pravidelně kontrolujte, zda jsou všechny části nástroje (těsnění, zásobník, spoušť) jsou v dobrém stavu a pokud nejsou, vyměňte je.

Problém	Příčina	Řešení
Unikající vzduch z vrchu nebo kolem spouště.	Ventil spouště je poškozen.	Nechte zkontrolovat a opravit sponkovačku.
Vzduch unikající zespodu nebo mezi hlavou válce.	1. Jsou volné šrouby. 2. O-kroušek je ve špatném stavu nebo poškozený.	1. Utáhněte šrouby. 2. Nechte zkontrolovat a opravit sponkovačku.
Sešíváčky zasunuty příliš hluboko.	1. Jsou volné šrouby. 2. Napájecí tlak je příliš vysoký.	1. Utáhněte šrouby. 2. Snížit přívodní tlak.
Nefunguje správně nebo nestřílí spony správně.	1. Napájecí tlak je nízký. 2. Sponkovačka potřebuje mazání. 3. O-kroužky nebo těsnění jsou poškozená.	1. Zvýšit přívodní tlak. 2. Namažte sponkovačku. 3. Nechte zkontrolovat a opravit sponkovačku.
Sponkovačka přeskakuje sponky.	1. Pružina v zásobníku je vadná. 2. Přední deska nebo zásobník je poškozený nebo špinavý. 3. O-kroužek v pístu je vadný nebo potřebuje mazání. 4. Sponkovačka je vadná.	1. Vyměňte pružinu 2. Vyčistěte přední desku nebo zásobník. 2. Namažte sponkovačku 3. Nechte zkontrolovat a opravit sponkovačku.
Svorky se zasekávají v zásobníku.	1. Používají se nesprávné spony nebo se spony vkládají opačně. 2. Zásobník je uvolněný, nebo špinavý. 3. Sponkovačka je vadná.	1. Použijte správné spony nebo správně vložte spony. 2. Namontujte zásobník správně a ujistěte se, že je čistý.

V případě nutnosti reklamace, nebo dalších dotazů prosím kontaktujte prodejce