

Pneumatická sponkovačka 10-22 mm



Před použitím si pozorně přečtěte tento uživatelský manuál a uschovejte ho pro další použití.

Technická data:

- Model A831222
- Váha 1.2kg
- Přívod vzduchu ¼

Tlak

- Maximální tlak 8.3 barů
- Rozsah provozního tlaku 4-7 barů
- Hluková charakteristika 70dB
- Vhodné spojovací prvky Spony:Velikost koruny.....11,2 mm
- Kapacita zásobníku 100ks

Důležité bezpečnostní informace

- Držte děti pryč. Všechny děti by měly být drženy mimo pracovní prostor. Nenechte je manipulovat s nástrojem.
- Používejte ochranné brýle a ochranu sluchu. Osoba pracující s nástrojem i všechny ostatní osoby v okruhu musí mít ochranné prostředky, v opačném případě může dojít k vážnému zranění.
- Nikdy nenoste volné oblečení nebo šperky, které by mohly být chyceny do pohyblivých částí.
- Nikdy nepoužívejte kyslík ani žádný plyn z lahve jako zdroj energie, způsobilo by to explozi a vážné zranění.
- Připojte nástroj pouze k přívodu vzduchu pomocí spojky, která uvolní veškerý tlak z nástroje po odpojení.
- Před dokončením provozu nebo před údržbou odpojte nářadí od přívodu vzduchu.
- Během práce nikdy na nikoho nemiřte a po dokončení práce nikdy nenechávejte v zásobníku žádné spony.
- Nečistěte nářadí čisticím roztokem. Taková řešení mohou poškodit vnitřní části.
- Při připojování nebo odpojování přívodu vzduchu nedávejte ruku ani žádnou část těla do výtoku upevňovacího prvku nástroje.

Používání nástroje

Zdroj energie

1. Tento nástroj se připojuje na kompresor běžného vzduchu a je navržen pro provoz v čistém, suchém a stlačeném vzduchu při regulaci tlaku mezi 4–7 barů.
2. Na začátek pracovního dne umístěte dvě nebo tři kapky oleje do vstupu vzduchu.

Jak používat

UPOZORNĚNÍ: Zkontrolujte a vyměňte poškozené nebo opotřebované součásti v nástroji pokud je to potřeba. Bezpečnostní štítky v nástroji musí být také vyměněny, pokud nejsou čitelné.

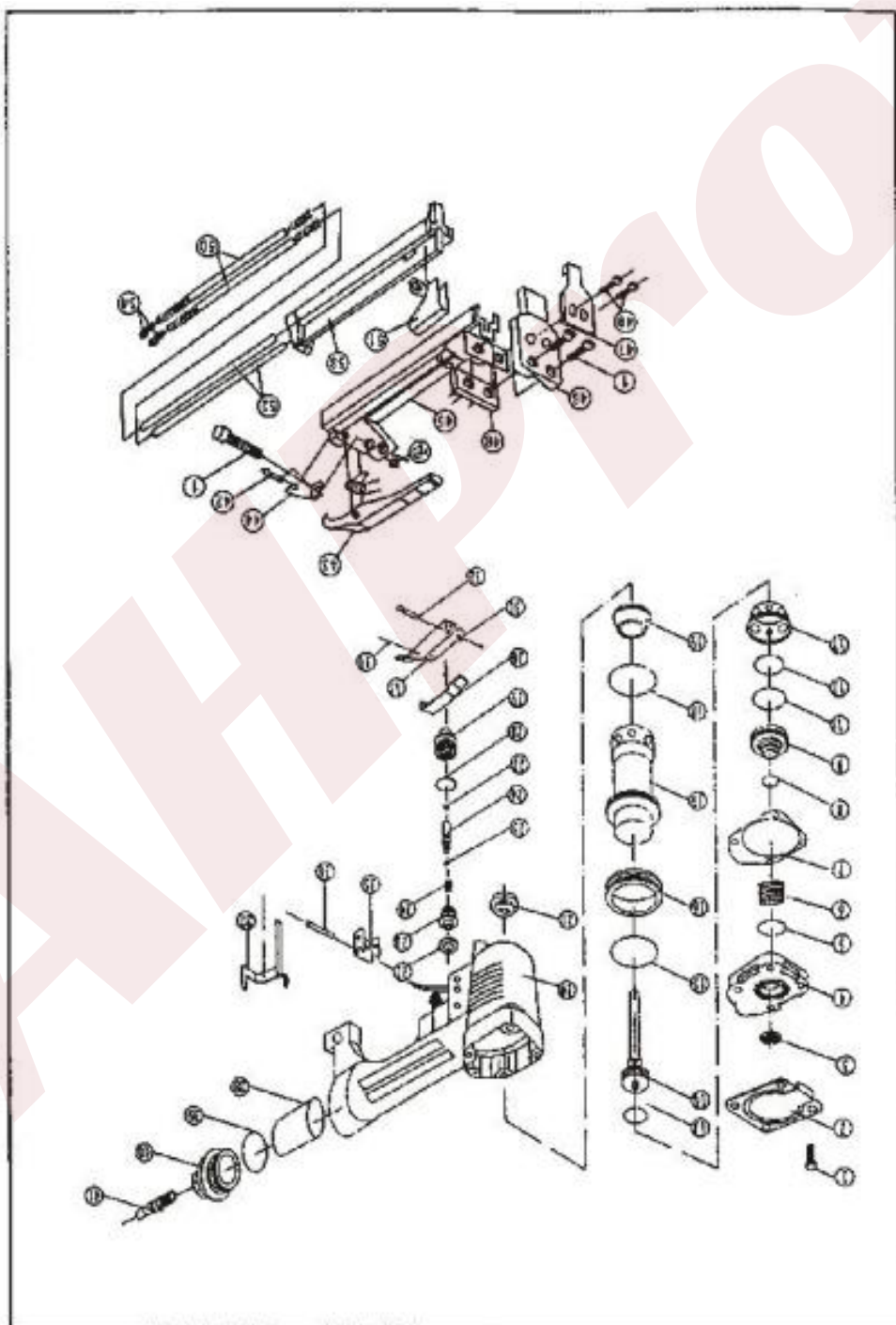
1. Na nářadí připojte rychlospojku.
2. Vyprázdněte zásobník.
3. Připojte nástroj k vzduchovému kompresoru pomocí vzduchové hadice. Ujistěte se, že hadice má jmenovitý pracovní tlak vyšší než 200 psi a samičí rychlospojku.
4. Nastavte tlak vzduchu, abyste získali 4–7 barů u nástroje.
5. Odpojte přívod vzduchu od nástroje.
6. Vložte spony do svého nástroje podle pokynů v této příručce.
7. Připojte přívod vzduchu k nástroji.
8. Pevně uchopte nástroj a přidržte spoušť, zatímco pevně tlačíte na pracovní plochu.

Mazání a údržba

1. Před mazáním odpojte přívod vzduchu od nástroje.
2. Vaše nářadí vyžaduje před prvním použitím mazání.
3. Setřete nadbytečný olej z výfuku. Nadměrný olej poškodí O-kroužky nástroje. Pokud se používá automatický přimazávač, není nutné každodenní ruční mazání vstupem vzduchu.
4. Otočte nástrojem tak, aby vstup směřoval nahoru, vložte jednu kapku oleje. Nikdy nepoužívejte čisticí olej nebo přísady. Po doplnění oleje krátce uveďte nástroj do provozu.

Čištění zaseknutého uzávěru

- Odpojte vzduchový nástroj od vzduchové hadice.
- Vytáhněte posunovač zpět, dokud nezaklapne na konci zásobníku.
- Odstraňte zaseknutou sponu.
- Stiskněte západku a posuňte posunovač dopředu.



	NÁZEV ČÁSTI	POČET
01	ŠROUB	XXX
02	DEFLEKTOR	XXX
03	TĚSNĚNÍ	XXX
04	VÁLEC	XXX
05	O-RING	XXX
06	KOMPRESNÍ PRUŽINA	XXX
07	TĚSNĚNÍ	XXX
08	VENTIL	XXX
09	O-PRSTEN	XXX
10	O-PRSTEN	XXX
11	LÍMEC	XXX
12	O-PRSTEN	XXX
13	PISTONOVÝ KRYT A ŘIDIČ	XXX
14	O-PRSTEN	XXX
15	VÁLEC	XXX
16	O-PRSTEN	XXX
17	NÁRAZNÍK	XXX
18	TĚLO	XXX
19	TRYSKA	XXX
20	SPUŠTĚNÍ HLAVY VENTILU	XXX
21	KOMPRESOVANÉ MÍSTO	XXX
22	E-PRSTEN	XXX
23	SPOUŠŤ	XXX
24	PRUŽINA	XXX
25	DRŽÁK PRUŽINY	XXX
26	PRŮVODCE	XXX
27	RUKOJEŤ	XXX
28	KONCOVÝ UZÁVĚR	XXX
29	PODPORA	XXX
30	ZÁSOBNÍK B	XXX
31	ROZDĚLOVACÍ PANEL	XXX
32	MAGAZÍN A	XXX
33	POSUNOVAC	XXX

V případě nutnosti reklamace, nebo dalších dotazů prosím kontaktujte prodejce.