

Elektrická horní frézka 1950 W



VAROVÁNÍ! Když používáte elektrické nářadí, všechny bezpečnostní pokyny by měly být vždy dodržovány, aby se snížilo riziko požáru, úrazu elektrickým proudem a zranění osob. Před použitím nástroje si, prosím, přečtěte všechny pokyny a uložte je pro další použití.

BEZPEČNOSTNÍ POKYNY PRO ELEKTRICKÉ NÁSTROJE

1. Udržujte pracovní prostor v čistotě.
 - Přeplněné prostory a pracovní stoly mohou způsobit nehody.
2. Zvažte pracovní oblasti, před použitím nástroje.
 - Nepoužívejte elektrické nářadí ve vlhkých nebo mokrých místech. Nepoužívejte elektrické nářadí v dešti. Udržujte pracovní prostor dobře osvětlený. Zejména nesmí být přítomny žádné hořlavé kapaliny nebo plyny.
3. Držte děti a návštěvníky mimo dosah.
 - Nedopusťte, aby se děti dotkly nástroje nebo prodlužovacího kabelu. Všichni návštěvníci by se měli zdržovat mimo pracovní místo.
4. Nepoužívané nářadí uskladněte.
 - Pokud se nářadí nepoužívá, mělo by být udržováno mimo vodu a děti na bezpečném suchém místě a pokud možno na vysokém místě.
5. Nepřetěžujte nástroj.
 - Nástroj vykoná práci lépe a bezpečněji při vhodném nastavení. Vyvarujte se zbytečnému přetížení, které může ohrozit provoz a zhoršit funkci nástroje.
6. Použijte správný nástroj.
 - Nepoužívejte malý typ nástroje nebo zařízení k řezání obrobku, který by měl být řezán velkým typem.
7. Správně se oblékněte.
 - Nenoste volné oblečení a šperky. Mohou se zachytit v pohyblivých částech. Gumové rukavice a protiskluzová obuv jsou doporučeny pro venkovní použití. Používejte ochranu na vlasy.
8. Používejte ochranné brýle.
 - Vždy noste ochranné brýle. Pokud se vytváří prach, použijte speciální masky.
9. Nezneužívejte kabel.
 - Nikdy nástroj nepřenášejte se zapojeným kabelem a nevytrhávejte kabel ze zásuvky. Chraňte kabel před olejem a ostrými hranami.
10. Odpojte nástroje.
 - Obrobek držte svěrákem nebo svorkami, aby obě ruce mohly pracovat s nástrojem.
11. Nepřeceňujte se.
 - Udržujte rovnováhu za všech okolností.
12. O nástroj se starejte
 - Nástroje udržujte ostré a čisté pro lepší a bezpečnější výkon. Postupujte podle pokynů pro mazání příslušenství, pravidelně kontrolujte části nástroje a pokud jsou poškozené, vyměňte je. Udržujte v suchu, čistotě a bez oleje a mastnoty.

13. Odpojte nebo zablokujte nástroje.
 - Při výměně příslušenství, servisu atd.
14. Vyjměte nastavovací klíče.
 - Zvykněte si zkontrolovat, že klíče a nastavovací klíče jsou z nástroje vyjmuty před zapnutím.
15. Vyhněte se neúmyslnému spuštění.
 - Nenoste náradí s prstem na spínači. Při připojování zástrčky do zásuvky se ujistěte, že je vypínač vypnutý.
16. Použijte prodlužovací kabel.
 - Je-li vyžadován prodlužovací kabel, vždy zkontrolujte, zda jeho průřez je stejný nebo větší než průřez kabelu nástroje a zda je takto označeno.
17. Zůstaňte ve střehu.
 - Nepoužívejte stroj, když jste unavení. Buďte si vědomi svého okolí. Používejte zdravý rozum, nepracujte, když jste pod vlivem.
18. Zkontrolujte části stroje.
 - Před dalším použitím nástroje by měl být pečlivě zkontrolován ochranný kryt nebo jiná poškozená součást, aby se zjistilo, zda bude správně fungovat a vykonávat zamýšlenou funkci, zkontrolovat stav pohyblivých částí, poškození pohyblivých částí, montáž a další podmínky, které mohou ovlivnit jeho fungování. Ochranný kryt nebo jiná poškozená část by měla být správně opravena nebo vyměněna kvalifikovaným servisním střediskem, které je jinak uvedeno v tomto návodu k použití. Vadné spínače nechte vyměnit kvalifikovaným servisním střediskem. Nepoužívejte nástroj, pokud se spínač nezapíná a nevypíná.
19. Vyvarujte se úrazu elektrickým proudem.
 - Když obsluhujete nástroj. Nedotýkejte se uzemněného kovu, jako je potrubí, radiátor, mrazák atd.
20. Vyměňte součásti.
 - Použití jiného než doporučeného příslušenství nebo použití nevhodného příslušenství představuje riziko zranění osob.

POZOR:

POZOR NA NAPĚTÍ. PŘED PŘIPOJENÍM ELEKTRICKÉHO NÁSTROJE DO SÍTĚ, SE PROSÍM UJISTĚTE, ŽE NAPÁJENÍ ZOBRAZENÉ NA INFORMAČNÍM ŠTÍTKU JE STEJNÉ JAKO DOSTUPNÉ NAPĚTÍ. POKUD JE NAPĚTÍ VYŠŠÍ NEŽ DOSTUPNÉ NAPĚTÍ, MŮŽE TO BÝT NEBEZPEČNÉ PRO UŽIVATELE A NÁSTROJ SE POŠKODÍ. PROSÍM, NEDÁVEJTE NÁSTROJ DO ZÁSTRČKY BEZ ZABEZPEČENÍ DOSTUPNÉHO NAPĚTÍ. POKUD JE NAPÁJENÍ NIŽŠÍ NEŽ DOSTUPNÉ NAPĚTÍ, BUDE TO PRO MOTOR ŠKODLIVÉ.

Dodatečné bezpečností předpisy

1. Dejte pozor při vkládání nástavce.
2. Před použitím bitu se ujistěte, zda nemá trhlinu nebo zlomeninu, a trhliny nebo zlomeniny se musí včas vyměnit.
3. Před začátkem práce se ujistěte, že v obrobku nejsou žádné hřebíky. Všechny hřebíky by měli být před začátkem práce z obrobku odstraněny.
4. Zajistěte, aby obě ruce během provozu pevně držely zařízení.
5. Vyvarujte se kontaktu rukou s rotačním obrobkem.
6. Před zapnutím spínače se ujistěte, že se vrták nedotýká obrobku.
7. Před zpracováním obrobku se ujistěte, že rotace bez zatížení byla provedena, abyste zkontrolovali, zda je bit správně nainstalován.
8. Dávejte pozor na směr otáčení a směr posuvu bitu.
9. Nepokračujte v otáčení stroje nebo ručním ovládním.
10. Před přemístěním vrtáku z obrobku se ujistěte, že je vypnuto napájení a vrták je zcela zastaven.
11. Po operaci se bitu nedotýkejte. Bit je velmi horký a vaše pokožka bude skalpována.
uschovejte prosím tuto příručku.

Montáž a demontáž bitu

POZNÁMKA: Před montáží a demontáží vrtáku se ujistěte, že je hlavní vypínač v poloze VYP a zástrčka byla vytažena.

Poté, co se pokusíte vložit bit do upínacího sklíčidla, trochu vytáhněte (asi 2 mm, 1/16 palce), stiskněte fixátor ložiska, aby bylo ložisko stabilní a pevně utáhněte upínací sklíčidlo klíčem. Při použití vrtáku menší velikosti vložte vhodný nástavec do otvoru pro upínací sklíčidlo a vrták namontujte výše uvedenými postupy. Při demontáži vrtáku postupujte opačným postupem.

POZOR: Zajistěte, aby upínací kleština nebyla po vložení bitu pevně utažena, nebo pokud používáte vhodné upínací pouzdro k montáži vrtáku menšího průměru.

NASTAVENÍ HLOUBKY ŘEZÁNÍ:

Položte vrták na rovný a hladký povrch. Uvolněte zajišťovací páku, zatlačte na držadla dolů, dokud se vrták lehce nedotkne povrchu obrobku a znovu zajistěte zajišťovací páku. Potom zatlačte na držadla směrem dolů, dokud se tyč nedotkne zářezky. Stisknutím knoflíku pro rychle dodávající materiál se pohybujte vysokorychlostním pólem zátkové tyče.

Zvedněte polohu šipky pólu zářezky podél stupnice o částku rovnající se požadované hloubce řezu. Hloubka řezu je vzdálenost mezi pólem dorazu (1 mm

asi 3/64 palce). Otočná tyč dorazu je nastavena na požadovanou hloubku řezu. Na horní tyči je nastavitelný držák se šestihrannou hlavou, který se může pohybovat 1 mm (asi 3/64 palce) za kolo. Je to velmi výhodné pro stupňovité proudění. Pro nastavení šroubu se šestihrannou hlavou povolte matici klíčem, otočte matici a pak dotáhněte matici do požadované polohy.

Otočením nylonové matice upravte horní limit hlavní části. Pokud je špička břitové destičky nástroje příliš hluboká, aby dosáhla povrchu základní desky, otočte nylonovou matici, aby se horní část ponořila horní mez.

POZOR:

Nylonovou matici neponořujte příliš nízko, jinak je bit nástroje příliš dlouhý, což povede k nebezpečí, před použitím nástroje se ujistěte, že se hlavní část může automaticky zvednout na horní hranici.

Neřežte 15 mm (5/8 palce) při každém řezání žlábků, protože přílišné řezání může způsobit přetížení motoru nebo příliš obtížné operace. Pokud chcete řezat žlábek přes 15 mm (5/8 palce), zkráťte jej a pokaždé prohlubte polohu, která je umístěna nástrojovým bitem.

PROVOZ PŘEPÍNAČE:

Pro spuštění bitu stiskněte spínač do polohy ON/ZAP.

Pro vypnutí bitu stiskněte spínač do polohy OFF/VYP.

POZNÁMKA:

Před zapnutím spínače se ujistěte, že byl uvolňovač ložiska uvolněn.

VÝKON:

Položte obrobky na základní desku a přepněte přepínač do polohy ZAPNUTO, dokud je vrták oddělen od obrobku. Když dosáhnete maximální účinnosti řezání, posuňte nástroj, který připevnil povrch obrobku, a ujistěte se, že základová deska je horizontální a posouvejte rovnoměrnou rychlostí až do ukončení řezání.

POZOR:

Příliš rychlé stlačení bitu sníží kvalitu řezu, poškodí nástroj nebo motor. Pokud však tlačíte příliš pomalu, nebude řezání účinné z důvodu zahřívání, vhodná rychlost závisí na velikosti nástroje, rozmanitosti práce a hloubce řezání. Před řezáním obrobku se ujistěte, že jste zkoušeli řezat zbytečnou dřevěnou cihlu, abyste mohli vědět, jak řezat a zkontrolovat velikost.

PŘÍMÁ VODÍCÍ LIŠTA

Použití přímé vodící lišty pro úkosové nebo drážkovací práce označené čarou. Chcete-li vyrovnat přímou vodící lištu na fixačním přípravku pomocí motýlkové matice B. Nejprve utáhněte motýlkovou matici B na místo, kde lze vodící lištu upevnit, a potom vložte fixační prostředek do otvoru na nástrojové desce osmnácti motýlkových matic A. Utáhněte pečlivý regulační šroub (1,5 mm 1/16 palce na kolo) pro nastavení vzdálenosti mezi bitem nástroje a vodící lištou. Utáhněte motýlkovou matici B a zajistěte vodící lištu v požadované vzdálenosti. Při řezání držte vodící lištu i s hranou obrobku. Chcete-li vytvořit přímé vedení v požadované větší šířce, postupujte následovně: použijte pohodlný otvor na vodící desce pro spojení s připojeným dřevem. Při použití břitové destičky z prkna propojte dřevo, jehož tloušťka je větší než 15 mm (5/8 palce), s vodící lištou, aby se zajistilo, že se bity nástroje nedotýkají vodící lištou.

VODÍCÍ LIŠTA

Použití vodící základny pro opravu a údržbu povrchu nábytku lze snadno opravit a udržovat. Řezání křivek funguje dobře. Vodící lišta se otáčí, takže lze zajistit pečlivé řezání. Pro nastavení vodícího bloku na fixačním přípravku pomocí motýlkové matice B. Nejprve otočte motýlkovou matici B na místo, které může vodící blok dočasně fixovat, potom vložte fixační prostředek do otvoru na desce nástroje a utáhněte matici A. A utáhněte pečlivě regulační šroub (1/5 mm / kolo nebo 1/16 palců / kolo) a upravte vzdálenost mezi bitem a vodící lištou. Můžete dotáhnout motýlkovou matici B a upevnit vodící blok v požadované vzdálenosti. Když nastavovací přípravek nastavujete nahoru a dolů, měli byste povolit motýlkovou matici C. Po dokončení nastavování opět dotáhněte motýlkovou matici C. Při řezání udržujte vodící dráhu v pohybu po okraji zpracovávaného předmětu současně s pohybujícím se nástrojem.

ŠABLONA:

Šablona poskytuje pouzdro pro trasu nástroje. Trasu lze použít.

Chcete-li namontovat šablonu, povolte šroub na bitové desce, vložte šablonu a utáhněte šroub.

Položte bit na šablonu, která je na obrobkách, potom posuňte vodítko šablony po okraji šablony a přesuňte bit.

ÚDRŽBA:

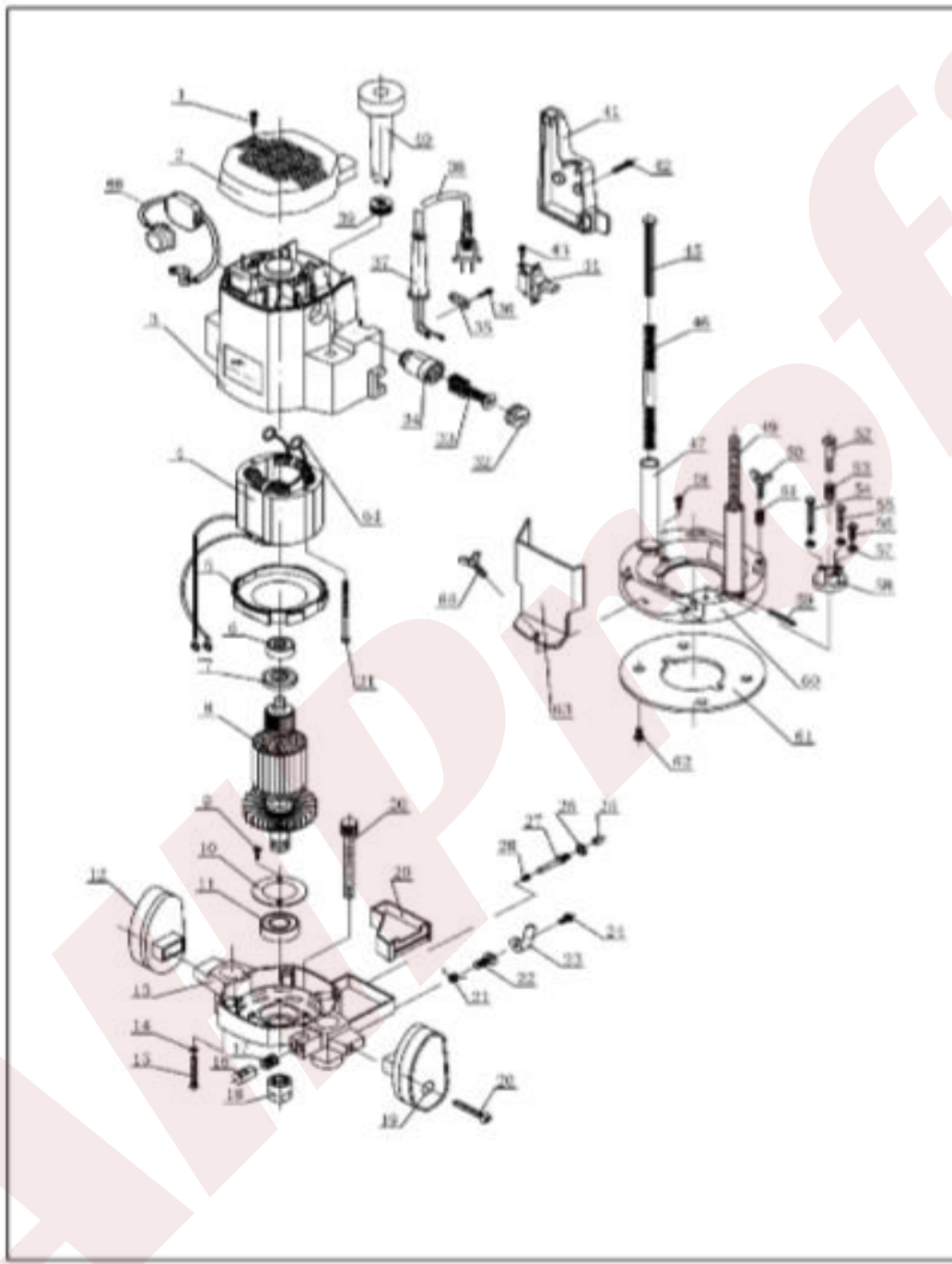
Poznámka: Před údržbou se ujistěte, že je spínač v poloze VYP a zástrčka je vytažena.

VÝMĚNA UHLÍKOVÉHO KARTÁČE:

Pravidelně vyměňujte a kontrolujte uhlíkový kartáč. Uhlíkový kartáč by měl být vyměněn, když se opotřebovává pod asi 6 mm (1/4 palce). Udržujte uhlíkový kartáč čistý a zajistěte, aby se volně pohybovaly v držácích kartáčů. Dvojitým krytem uhlíkového kartáčku pomocí šroubováku vytáhněte opotřebovaný uhlíkový kartáč a vložte nový, poté dotáhněte krytku kartáčku. Aby byla zajištěna bezpečnost a spolehlivost výrobků, opravy, údržba nebo seřizování vrtáků by měl provádět pouze odborník v servisním středisku elektrického náradí.

STANDARTNÍ PŘÍSLUŠENSTVÍ: zastříhovač, usměrňovač, přímá vodící lišta, šablona, rovný nástrojový vrták, upínací kleština 6 palců a 8 palců, klíč (2).

Číslo položky	P800904
Jmenovité napětí	220-240V~ 50-60Hz
Příkon	1950W
Rychlost bez zatížení	600-23000/min
Průměr sklíčidla	12mm
Frézovací zdvih	0-60mm
Příslušenství	2ks klíče 1ks držák vodících lišt 1ks přímá vodící lišta 1ks zastříhovač 1ks šablona 2ks upínací kleština



No.	Part Description	Qty	No.	Part Description	Qty
1	Screw	2	34	Brush holder	2
2	Back cover	1	35	Power cord plate	1
3	Housing	1	36	Screw	2
4	Stator	1	37	Cord protector	1
5	Wind ring	1	38	Power cord	1
6	bearing	1	39	Nut	1
7	Washer	1	40	Pressure spring regulating handle	1
8	Rotor	1	41	Chassis switch cover	1
9	Screw	2	42	Screw	2
10	bearing	1	43	Screw	2
11	bearing	1	44	Switch	1
12	Right handle	1	45	Pressure spring strut	1
13	Head	1	46	Pressure spring	2
14	Washer	4	47	Pressure spring sleeve rod	1
15	Screw	4	48	Screw	2
16	Nut	1	49	Pressure spring sleeve assembly	1
17	Pressure spring	1	50	Screw	3
18	Elastic milling chuck	1	51	Pressure spring	3
19	Left handle	1	52	Screw	1
20	Screw	2	53	Pressure spring	1
21	Torsion spring	1	54	Screw	1
22	Screw	1	55	Screw	1
23	Lock handle	1	56	Screw	1
24	Bolt	1	57	Nut	3
25	Rubber sleeve aluminum	1	58	Triangle positioning turntable	1
26	Washer	1	59	Elastic cylindrical pin	2
27	Spring pin	1	60	Base	1
28	Pressure spring	1	61	Plate	1
29	Motor carrier separator	1	62	Screw	4
30	Bolt	1	63	Protection cover	1
31	Screw	2	64	Pressure spring	1
32	Brush box	2	65	Screw	1
33	Carbon brush	2	66	Speed control	1

V případě potřeby reklamace kontaktujte svého prodejce!

Dovozce: AHProfi s.r.o., Letkovská 38, 32600 Plzeň

Výrobce: NINGBO GENIN INDUSTRIAL PTE. LTD, 2 VENTURE DRIVE #11-31 VISION EXCHANGE SINGAPORE 608526