

HOTECHÉ®

ITEM NO. **P805303**



www.hoteché.com
ID 100000000



OBECNÁ BEZPEČNOSTNÍ PRAVIDLA PRO ENERGETICKÉ NÁŘADÍ

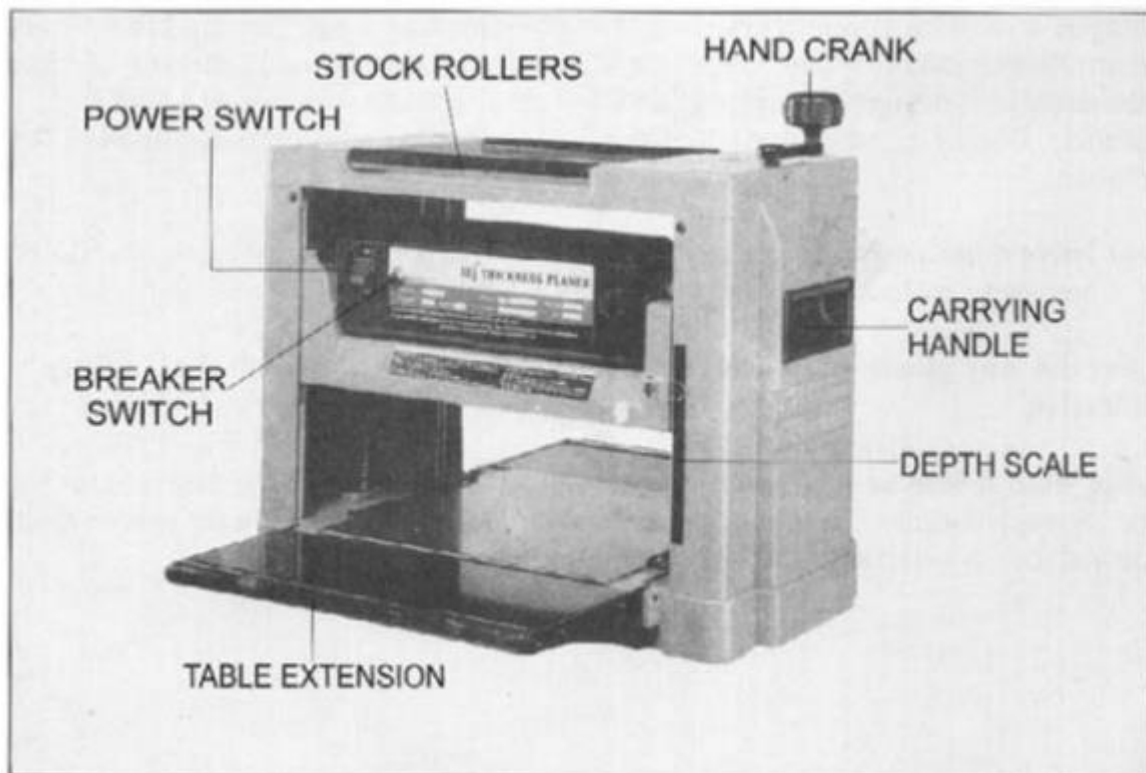
VAROVÁNÍ:

Nepokoušejte se pracovat, dokud si nepřečtete důkladně pokyny a plně jej nepochopíte. Nedodržení může mít za následek nehody s následkem požáru, úrazu elektrickým proudem, nebo vážným zraněním osob.

1. Pro vlastní bezpečnost si pozorně přečtete příručku pro uživatele. Naučte se použití a omezení i specifická potenciální rizika související s tímto strojem.
2. Ujistěte se, že jsou všechny nástroje řádně uzemněny. Pokud má elektrická zástrčka nářadí tři hroty, měla by být používána s elektrickou zásuvkou se třemi otvory.
3. Udržujte ochranné kryty na místě a v provozuschopném stavu. Pokud musí být ochranný kryt odstraněn před údržbou, nebo čištěním, tak se ujistěte, že je před opětovným použitím nářadí řádně připojeno.
4. Vyměňte nastavovací klíče.
5. Udržujte pracovní prostor čistý. Přeplněné oblasti zvyšují pravděpodobnost výskytu nehody.
6. Nepoužívejte v nebezpečném prostředí. Nepoužívejte elektrické nářadí ve vlhkých podmínkách. Udržujte pracovní prostor dobře osvětlený.
7. Držte děti mimo dosah. Všichni návštěvníci by měli být v bezpečné vzdálenosti od pracovního prostoru.
8. Dílnu zajistěte před dětmi. S visacími zámky, hlavními spínači, nebo odstraněním startovacího klíče.
9. Používejte správné nástroje. Nenuťte stroj ani jeho příslušenství, aby vykonávali práci, pro kterou nebyly navrženy. V případě jakýchkoli dotazů ohledně vhodnosti nástroje pro konkrétní práci kontaktujte výrobce, nebo distributora.
10. Používejte správné oblečení. Zabraňte volnému oblečení.
11. Vždy používejte ochranné brýle. Pokud je provoz zaprášený, používejte také obličejovou, nebo prachovou masku.
12. Bezpečnost práce. Pokud je to možné, používejte svěrák.
13. Vždy udržujte správnou polohu a rovnováhu.
14. Udržujte stroj v top stavu. Udržujte stroj čistý pro nejlepší a nejbezpečnější výkon. Postupujte podle pokynů pro mazání a výměnu příslušenství.
15. Odpojte stroj od zdroje napájení před servisem a při výměně příslušenství.
16. Vyvarujte se náhodnému spuštění. Před připojením se ujistěte, že je přepínač v poloze „vypnuto“.
17. Používejte doporučené příslušenství. Doporučené pokyny naleznete v uživatelské příručce.
18. Zkontrolujte poškozené díly.
29. Nepoužívejte žádné elektrické nářadí, pokud jste pod vlivem drog, alkoholu.
21. Pokud se při práci vytvoří velké množství prachu, tak vždy noste prachovou masku.

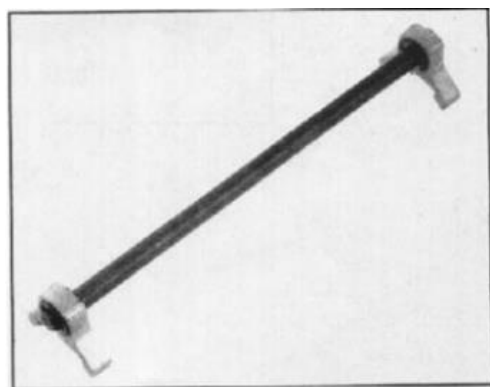
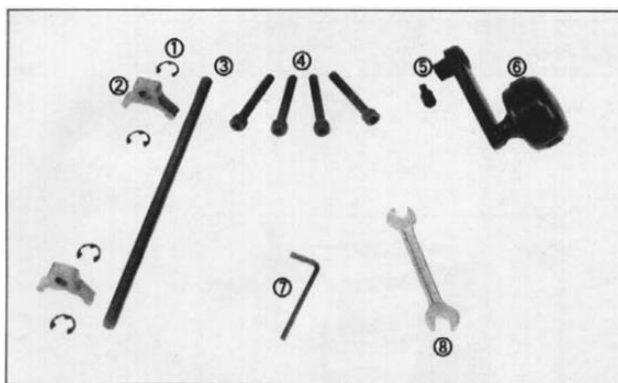
BEZPEČNOSTNÍ INSTRUKCE

1. Při práci s jakýmkoli strojem vždy používejte ochranu očí.
2. Před spuštěním zkontrolujte, zda jsou všechny přídržovací šrouby utažené.
3. Před prováděním jakýchkoli úprav zastavte motor a odpojte jej od zdroje napájení.
4. Před použitím zařízení se ujistěte, že jsou všechny kryty na svém místě.
5. Přečtěte si důkladně návod k obsluze a seznamte se se strojem.
6. Občas zkontrolujte podávací válečky, abyste se ujistili, že mezi nimi nejsou uloženy třísky a piliny.
7. Ujistěte se, že obrobek neobsahuje hřebíky, šrouby, kameny a jiné cizí předměty, což by mohlo poškodit nože.
8. Ujistěte se, že jsou nože správně připojeny, jak je popsáno v pokynech.
9. Nože jsou ostré a mohou snadno říznot vaši ruku. Při manipulaci se zařízením postupujte opatrně.
10. Před použitím nechte řezací hlavu dosáhnout plné rychlosti.



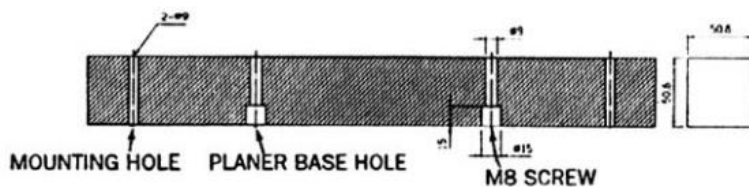
ČÁSTI DÍLŮ

1. "C" pojistný kroužek 4 ks
2. Průvodce nastavením nože 2 ks
3. Hřídel pro nastavení nože 1 ks
4. Zajišťovací šroub není součástí dodávky, pokud je stroj dodáván s gum.nožičkami 8 mm x 50 (L) 4ks
5. Výškový zajišťovací šroub.....6 mm x 15 (L) 1 ks
6. Ruční klika zvedací hlavy 1 ks
7. Allenové klíče 5 mm
8. Otevřený koncový klíč 8 x 10- 1 ks



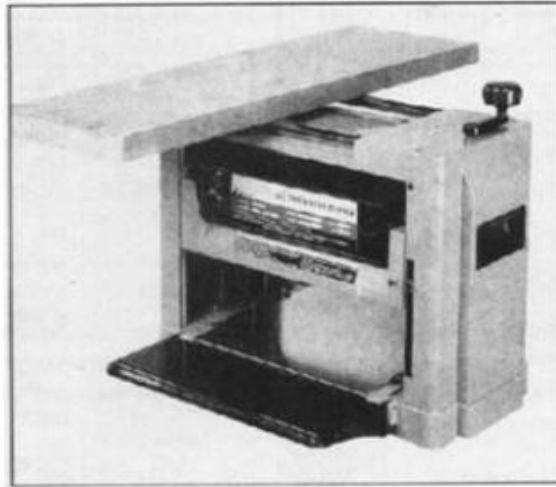
MONTÁŽ

1. Když hoblík není namontován na hoblovací stojan, měl by být namontován na dva kusy dřeva. To zajistí maximální stabilitu.
2. Vyberte dvě vrstvy dřeva podle velikostí uvedených na obrázku níže. Připojte hoblík na dřevěný povrch.
3. Pomocí čtyř šroubů s šestihlannou hlavou M8 x 50 mm (součást dodávky) namontujte rovinu základny na dřevo.



SKLADOVÉ VÁLCE

Na horní straně hoblíku jsou postaveny dva válce, které umožňují pohodlnou manipulaci s materiálem pro následné operace řezání.



ZAPNUTÍ / VYPNUTÍ

Váš hoblík má kolébkový spínač s odnímatelným zamykacím klíčem, který zabraňuje neoprávněnému použití. Pokud máte v úmyslu být delší dobu mimo stroj a existuje šance na jeho použití jinými, zejména dětmi, vyjměte blokovací klíč se spínačem v poloze OFF. Uložte jej na bezpečném a nenápadném místě ve své dílně. Chcete-li hoblík zapnout, vložte červený zajišťovací klíč a přepínač do polohy ON. Hoblík pak bude funkční. Chcete-li hoblík vypnout, přepněte přepínač do polohy OFF.

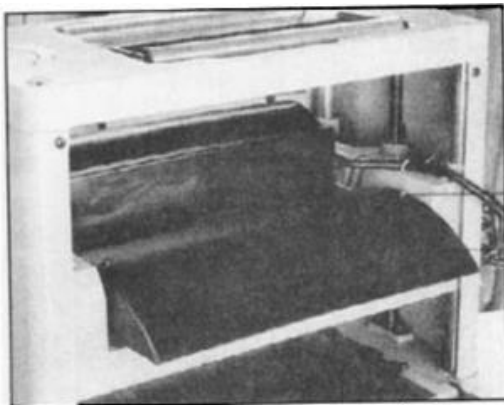
SAFETY ON/OFF
SWITCH



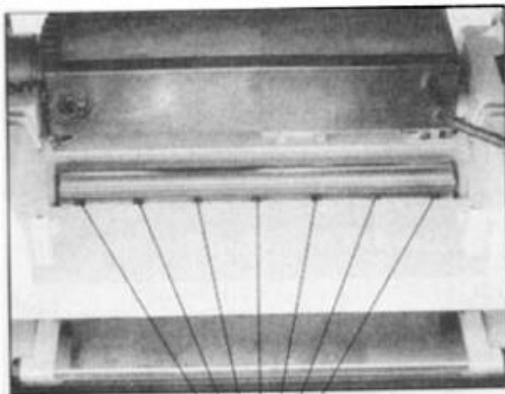
DEMONTÁŽ NOŽŮ

VAROVÁNÍ: Odpojte hoblík od zdroje napájení před vyjmutím nožů.

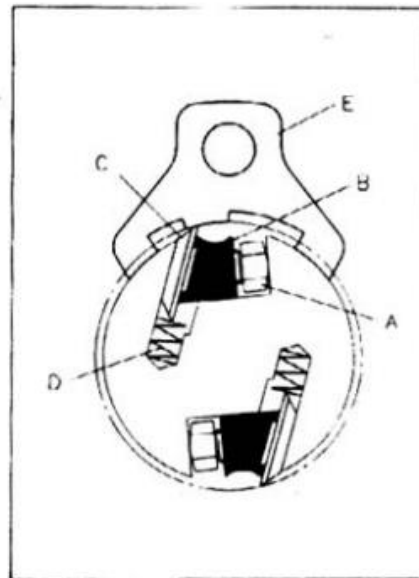
1. Odstraňte kryt třísek odstraněním šroubů znázorněných na obrázku.
2. Uvolněte pojistnou lištu (B) a nůž zatlačením zajišťovacích šroubů (A) ve směru hodinových ručiček. Nože jsou zatíženy pružinou a při uvolnění sestavy se vytlačí.
3. Vyjměte nůž (C) a poté blokovací lištu nože (B).



SCREWS
CHIP GUARD



SCREW

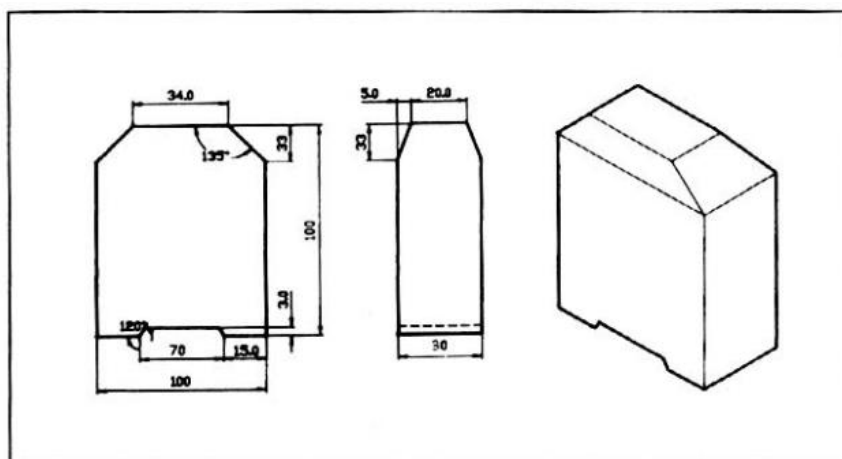
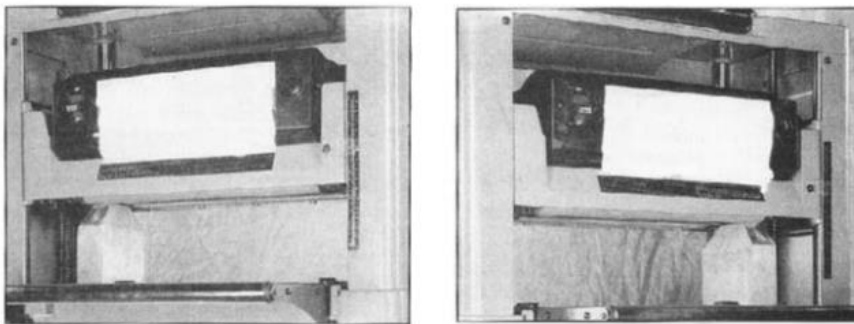


1. Rozšíření stolu je namontováno na předním a zadním konci hlavního stolu.
2. Zvedněte sestavu žacího ústrojí, abyste získali jasný výhled a pohodlně pracovali na úpravě rozšíření.
3. Umístěte rovnou hranu přes hlavní stůl a nástavec stolu, který chcete upravit.
4. Pokud hlavní stůl a válec pro prodloužení stolu nejsou zarovnané, upravte stůl prodloužením povolením matice (8) a převrtávacího šroubu (A), dokud se nástavec stolu nedotkne rovné hrany. Tímto způsobem upravte pravou a levou stranu rozšíření stolu.
5. Válec byl z výroby nastaven tak, aby se vyrovnal rozšíření stolu, a nevyžaduje žádné další úpravy.

VYTVÁŘENÍ OBRÁBĚCÍHO A PRACOVNÍHO PARALELU

Vyrovnejte obrobek a změřte jeho tloušťku po řezu. Pokud tloušťka není na obou stranách obrobku stejná, proveďte následující.

Nastavte žací nůž a pracovní stůl tak, aby byly rovnoběžné. Nástroje použité pro kontrolu jsou uvedeny níže. Pomocí tvrdého dřeva vytvořte blok měřidla podle zobrazené velikosti. Proveďte nastavení podle následujících postupů.



MAZÁNÍ

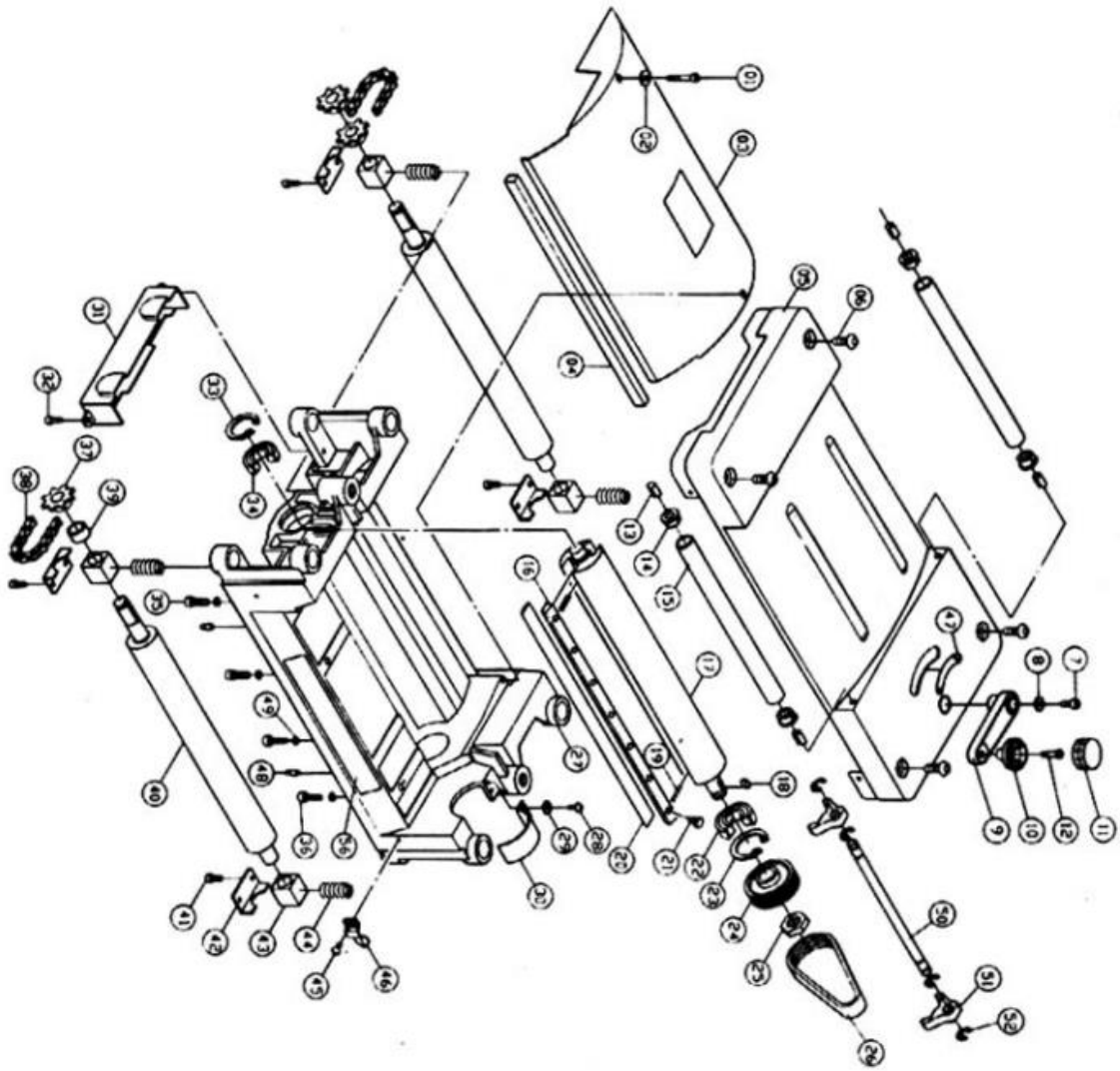
1. Doporučené mazání válečkových řetězů používaných ve středních až pomalých provozech je jednoduché-vyčistit řetěz. Pokud dochází ke značnému hromadění prachu, nečistot nebo hoblin, natřete řetěz lehkým filmem oleje, ale olej nikdy nelijte přímo na řetěz. Přebytečné mazání zničí účel mazání.
2. Ložiska na řezací hlavě jsou továrně mazána a utěsněna. Nevyžadují žádnou další pozornost.

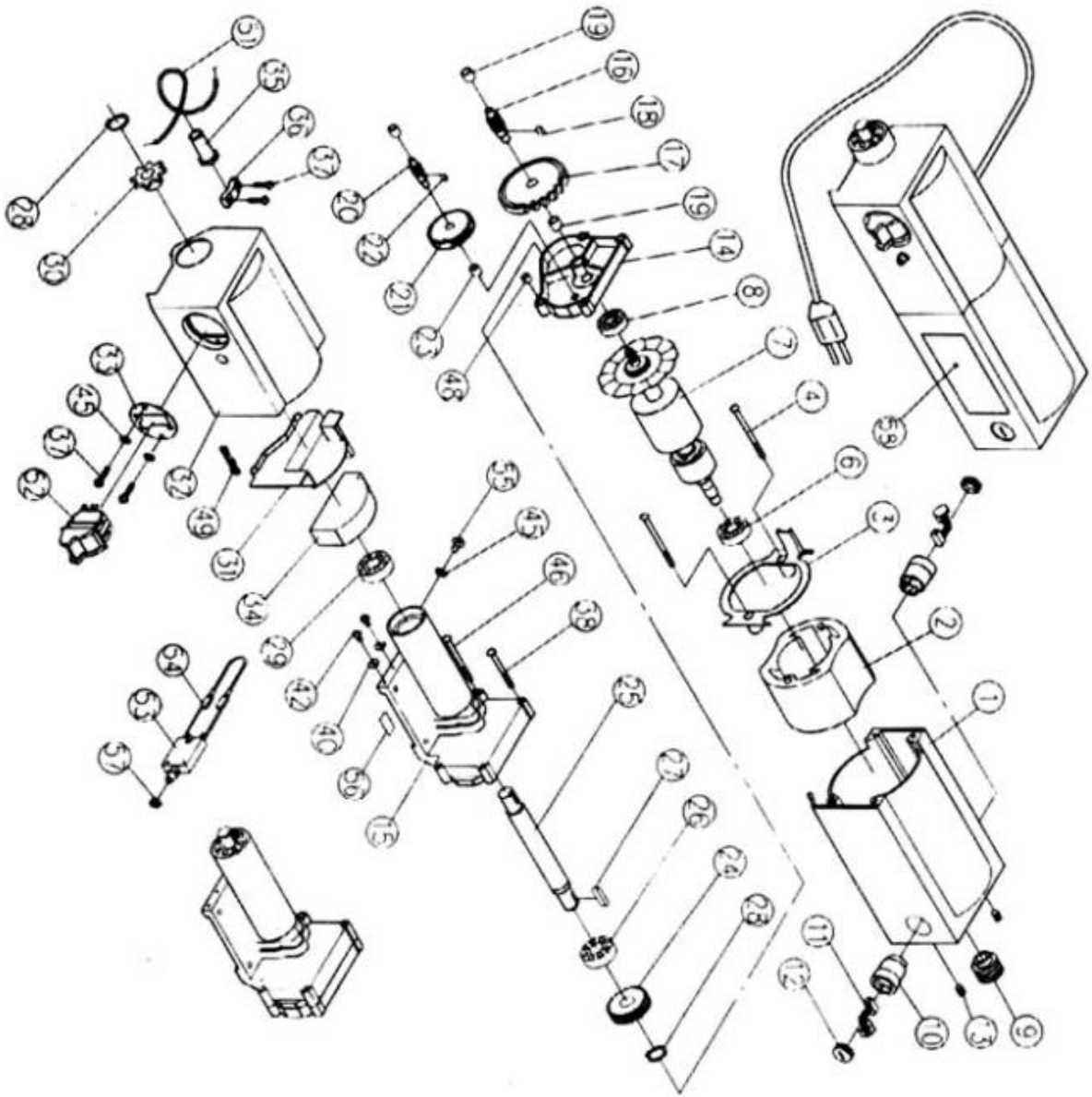
PRAVIDELNÁ ÚDRŽBA

Nahromadění pilin a jiných nečistot může způsobit, že váš stroj bude nepřesný. Pravidelné čištění je povinné pro přesné hoblování.

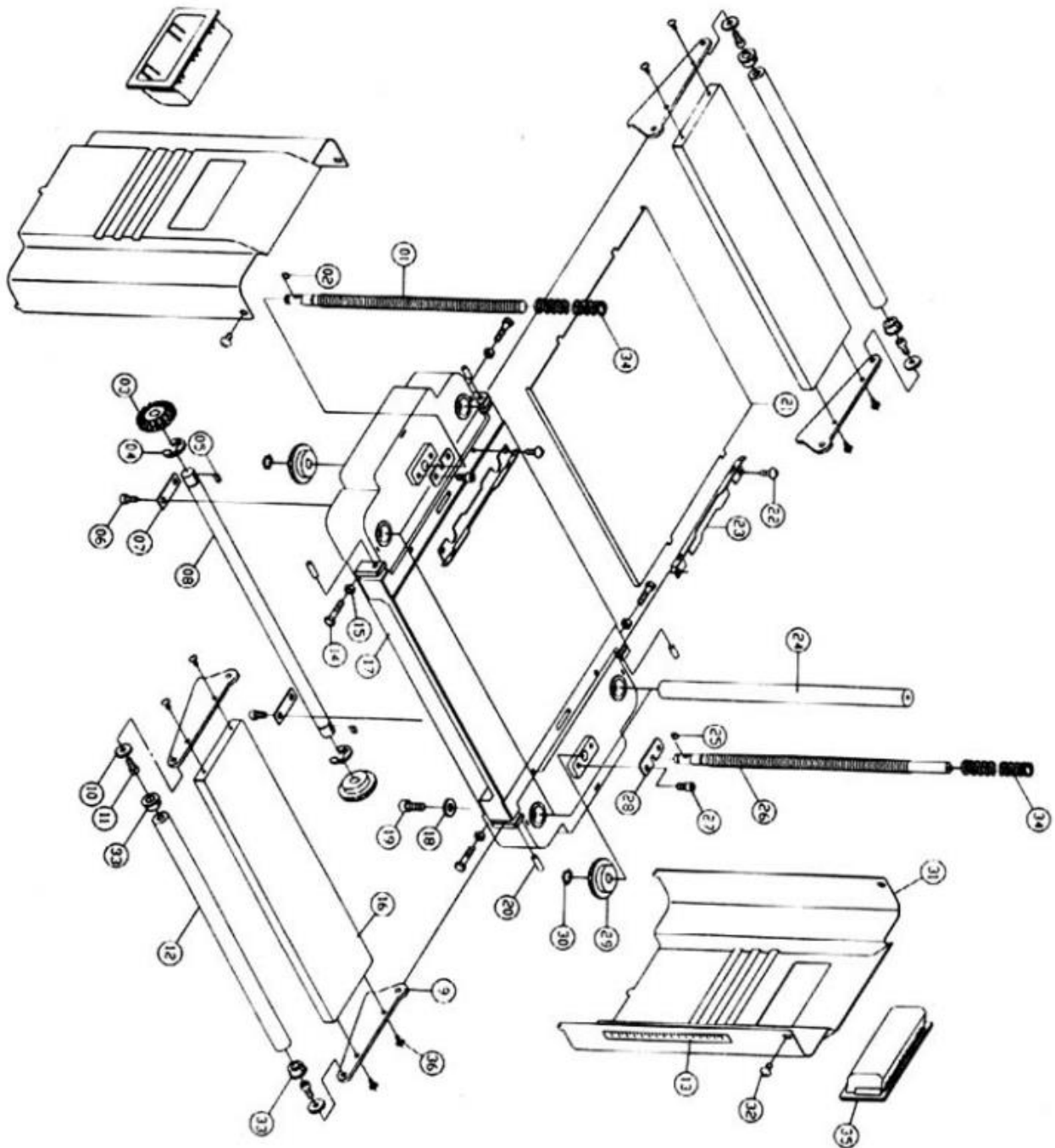
1. Díly těsně přiléhající, jako jsou pojistné lišty a štěrby žacích nožů, by měly být očištěné kartáčem, zbavte se cizích látek a poté je vyměňte v příslušných polohách, lehce navlhčete olejem.
2. Odstraňte pryskyřici a další usazeniny z podávacích válečků a stolu pomocí jiného hořlavého rozpouštědla.

ŘEŠENÍ PROBLÉMŮ	PROBLÉM	MOŽNÁ PŘÍČINA/NAPRAVENÍ
Neostré	1. Výsadba dřeva s vysokým obsahem vlhkosti.	1. Vysušte dřevo
ZRNĚNÁ ZRNA	1. Příliš těžký řez 2. Nože řezající proti.	1. Zkontrolujte správnou hloubku řezu. 2. Naostřete nože.
HRUBÉ/ZVÝŠENÉ ZRNO	1. Tupé nože 2. Příliš těžký řez. 3. Příliš vysoký obsah vlhkosti. 4. Ložiska nožů poškozené.	1. Zaostřete nože. 2. Zkontrolujte správnou hloubku řezu. 3. Osušte dřevo. 4. Vyměňte ložiska





C



V případě nutnosti reklamace, nebo dalších dotazů prosím kontaktujte prodejce.